



CHEMOTECHNIQUE DIAGNOSTICS

Lapptest – inledande patientinstruktioner

Du kommer att lapptestas för att avgöra om din hudsjukdom orsakas av en kontaktallergisk reaktion mot några specifika ämnen. Detta kommer att innebära flera besök på kliniken.

- Vid ditt första besök kommer en undersökning av möjliga orsaker till dina besvär att genomföras så att en bedömning kan ske av vilken typ av lapptest som skall användas.
- Vid nästa besök kommer en så kallad baslinjeserie att testas och eventuellt någon tilläggsserie beroende på vilken exponering som förekommer i din dagliga miljö eller på din arbetsplats. Du kommer att ha testkammare fyllda med olika ämnen som kan orsaka kontaktallergi tejpade på din rygg under 2 dygn.



Ett färdigladdat lapptest redo för testning



Flera testlappar fasttejpade på ryggen

Patientens namn:.....

Lapptestningen kommer starta: kl..... den.....

Återkom för testavläsning: kl..... den.....

Återkom för en eventuell andra testavläsning: kl..... den.....

Frågor och svar om kontaktallergi och lapptestning

Vad är kontaktallergi?

Kontaktallergi är en allergi som uppstår genom direktkontakt med ett allergiframkallande ämne. Det rör sig om så kallad cell-medierad immunitet, även kallad Typ 4-allergi (fördröjd överkänslighet). De haptener (allergener) som utlöser besvär är ofta enkla kemikalier. Den vanligaste sjukdomen orsakad av kontaktallergi är kontaktallergiskt eksem. Den vanligaste specifika kontaktallergin är nickelallergi, men idag finns det flera tusen kända



En byggnadsarbetares händer efter att personen blivit allergisk mot ett ämne i arbetshandskarna.

ämnen som kan orsaka kontaktallergi. Andra vanliga orsaker till kontaktallergi är ämnen i kosmetika, parfymämnen, konserveringsmedel, vissa läkemedel för lokalbehandling, hårfärgningsmedel, hygienprodukter och olika kemiska produkter. Kontaktallergi går inte att bota utan är något man får lära sig att leva med.

Vad är ett lapptest och hur kommer det att se ut?

Ett antal testlappar med olika allergiframkallande ämnen kommer att tejpas på din rygg (antalet beror på läkarens urval). Varje testlapp har plats för 10 ämnen. En baslinjeserie med de mest vanligt förekommande allergiframkallande ämnena brukar alltid testas. Sedan kan ytterligare ämnen läggas till beroende på vad du och din läkare har kommit fram till tidigare.

Hur länge måste jag ha dessa testlappar på mig?

Testlapparna kommer att tas bort efter ca 2 dygn och en första avläsning kan göras 20-30 minuter efter borttagning, om testlapparna tas bort på kliniken. Om du själv tar bort testlapparna hemma sker avläsningen 3 dagar efter testpåläggningen. Ta inte bort testen innan den tidpunkt din läkare har rekommenderat dig. Om du har fått en mycket kraftig reaktion med starkt klåda och rodnad under någon av testlapparna ska du kontakta din läkare, som

då får avgöra om du skall avbryta och ta av testen tidigare. Din läkare kommer att informera dig om ytterligare avläsningar krävs under de kommande 5 till 7 dagarna.

Vad ska jag tänka på under testtiden?

Håll testområdet på ryggen torrt under denna tidsperiod och undvik tunga och fysiska övningar som kan orsaka överdriven svettning, eftersom det kan leda till att testlapparna lossnar. Kortisonkrämer och antihistaminer ska inte användas under hela testperioden. Undvik att sola på testområdet. Rekommendationen är också att du ska bära löst sittande kläder och sova i en t-shirt eftersom detta hjälper till att förhindra lapptestet från att skavas av eller lossna från huden.

Lapptestet håller på att lossna, vad ska jag göra?

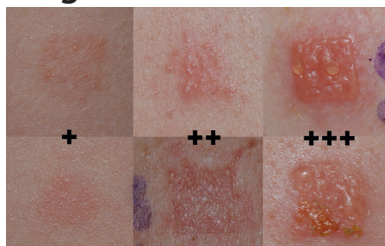
Be någon pressa på testlapparna. Om det behövs kan du också förstärka med ytterligare tejp på kanterna av testenheterna.

Vad ska jag göra om det kliar under lapptestet?

Försök undvika att kliar dig där, eftersom klåda är normalt ett tecken på en positiv reaktion och kliandet kan ändra testresultaten.

Hur vet jag om jag har en kontaktallergi?

Vid din första avläsning, kommer läkaren noggrant att granska testområdet för tecken på en allergisk reaktion. Det kan se ut som ett litet hudutslag med svullnad, rodnad och/eller små blåsor. Detta kan vara svårt att tyda vid första avläsningen och din läkare kommer att informera dig om ytterligare avläsningar krävs under de kommande dagarna.




Exempel på hur olika grader av kontaktallergiska reaktioner kan se ut efter ett lapptest.

Vilken nytta har jag av att veta vad jag är allergisk mot?

Din läkare kommer att berätta för dig vad du är allergisk mot. Var och i vilka typer av produkter ämnet kan finnas samt hur du gör för att undvika ämnet i framtiden. Du kommer också att få med dig ett informationsblad där lite av denna information står.

Det visade sig att jag inte var allergisk mot några av det testade ämnena, vad gör jag nu?

Negativa resultat är mycket vanliga. Om testet är negativt är detta också en viktig information, du behöver då inte undvika de ämnen du nu testats för. Men det finns många fler ämnen som kan orsaka dina symtom. Vissa patienter behöver göra ytterligare tester för att avgöra om de är allergiska mot dessa ämnen.



PATIENTINFORMATIONSBLAD

Nickel(II)sulfate hexahydrate
(N-002A, N-002B)

Ditt epikutantest (pappest) visar att du är allergisk mot **Nickel(II)sulfate hexahydrate**. Det är viktigt att du bekantnar dig med den här substansen och vidtar åtgärder för att kunna undvika kontakt med ämnet.

i **Vad är Nickel(II)sulfate hexahydrate och var förekommer den?**

Denna kemikalie förekommer brett i både hushållsmiljön och industrin. Den återfinns i mynt, smycken, glasögon, redskap, knappar i metall, gem, färgad smälj, pigment i målarfärg, tapet och elektriska kablar, samt även som tillsats i drivmedel. Mer forskning kan komma att visa att substansen förekommer i fler produkter och inom andra användningsområden.

i **Vilka andra namn har Nickel(II)sulfate hexahydrate?**

Denna substans har ett antal förekommande synonymer, bland annat: *Blue salt, Carbonyl nickel powder, Nickel, Nickel (II) Sulfate Hexahydrate, Nickel monosulfate hexahydrate, Nickel sulfate hexahydrate, Sulfuric acid, nickel (2+) salt, hexahydrate*

DET HÄR KAN DU GÖRA FÖR ATT UNDERLÄTTA HANTERINGEN AV DIN ALLERGI

- Blå medveten... läs på förpackningen.** Var noggrann och läs alltid innehållsförteckningen på förpackningen. Detta bör vara det första du gör varje gång du köper en produkt. Tänk på att tillverkare ibland ändrar innehållet även i redan etablerade produkter. Om du stöter på frågor eller problem, kontakta din läkare eller apotek.
- Testa produkten före användning.** Om du köpt en produkt för första gången bör du testa den på ett litet hudområde för att se om en reaktion uppstår, innan den används på större områden.
- Vid behov, uppmärksamma personer i din omgivning på att du har en allergi.** Detta gäller till exempel när du besöker ditt apotek, din läkare, frisör, florist, veterinär, etc.
- Om din allergi är arbetsrelaterad, meddela din arbetsgivare.** Du bör försöka finna orsaken till allergin och vidta alla nödvändiga åtgärder för att fortsättningsvis kunna undvika att utsättas för ämnet i fråga. Skyddsutrustning kan ge adekvat skydd, annars behöver dina arbetsuppgifter ses över. Både du och din arbetsgivare gynnas av att källan till allergin utreds och tas bort.
- "Googla" det.** Internet är en utmärkt källa till information om produkters olika ingredienser. Det går att söka på själva produkten, på företagsnamnet och på varje enskild kemikalie. Här finns förslag på några användbara länkar: www.nlm.nih.gov/pubs/factsheets/factsheets.html (U.S. Dept. of Health and Human Services; alphabetic list)
www.nlm.nih.gov/pubs/factsheets/factsubj.html (U.S. Dept. of Health and Human Services; subject list)
www.cosmeticsinfo.org (Cosmetic Industry Category Ingredient Database)
www.whatsinsidesjohnson.com (information on all S.C. Johnson product ingredients)

Om du har ytterligare frågor eller bekymmer angående din kontaktallergi, tveka inte att kontakta din läkare!

ANVÄRSFRISORVNING: Trots att alla åtgärder vidtagits för att säkerställa att informationen i detta patientbrev är korrekt kan CHEMOTECHNIQUE DIAGNOSTICS AB inte stödja dessa sammanhang, giltighet eller fullständighet. Informationen här ges i uppbyggingsstyret och skall inte erbjuda en lärares professionella åsikt.

Exempel på ett dokument som visar i vilka miljöer/produkter du kan hitta ämnet som du är allergisk mot, samt eventuella vanliga synonymer till ämnet.

Din läkare kan också bedöma om dina symtom beror på en irritationsreaktion, och därmed berätta för dig om hur du bättre tar hand om din hud och undviker irriterande ämnen. Om din läkare bedömer att din hudreaktion beror på något annat än en kontaktallergi kan du remitteras till en specialist för ytterligare tester och behandling.

Besök www.chemotechnique.se för mer information (på engelska) om kontaktallergi.